

## Instalación del servidor para red local

Para instalar SQL Server hay varios requisitos previos de componentes que ya tenemos si nuestro sistema operativo es *Windows XP* con el *Service Pack 3*, *Windows Vista SP2* o *Server 2008*. Si no es así, vea la ficha técnica de instalación avanzada para saber qué componentes se requieren y de dónde se pueden descargar

### Opción 1: Instalación directa desde el sitio de Microsoft

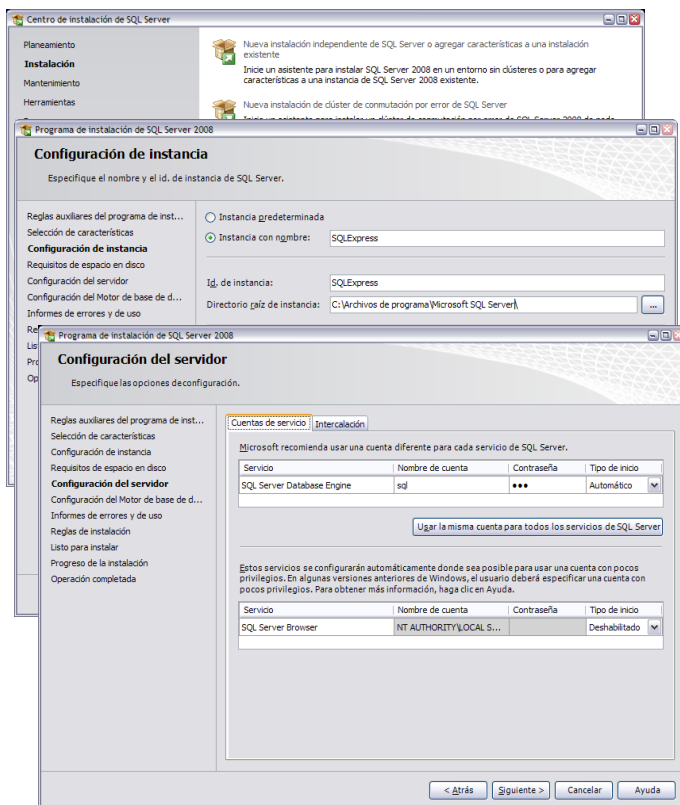
Se va a instalar la opción 'Runtime with management tools', que instala el motor y el administrador del motor

El instalador se encuentra en:

<http://www.microsoft.com/web/gallery/install.aspx?appsxml=www.microsoft.com%2Fweb%2Fwebpi%2F2.0%2FWebProductList.xml%3Bwww.microsoft.com%2Fweb%2Fwebpi%2F2.0%2FWebProductList.xml&appid=279%3B282>

Pinchando en el botón 'Get Web platform', ejecutamos el instalador. Tras permitir la ejecución del ActiveX en el navegador, se nos muestra seleccionado el componente a instalar, y dejando la autenticación en modo mixto, introducimos una contraseña *segura* (mayúsculas, minúsculas, signos y más de 8 caracteres) para el usuario administrador 'sa', como: Sa\_123456

La instalación dura unos 10 minutos después de la descarga de 220 MB

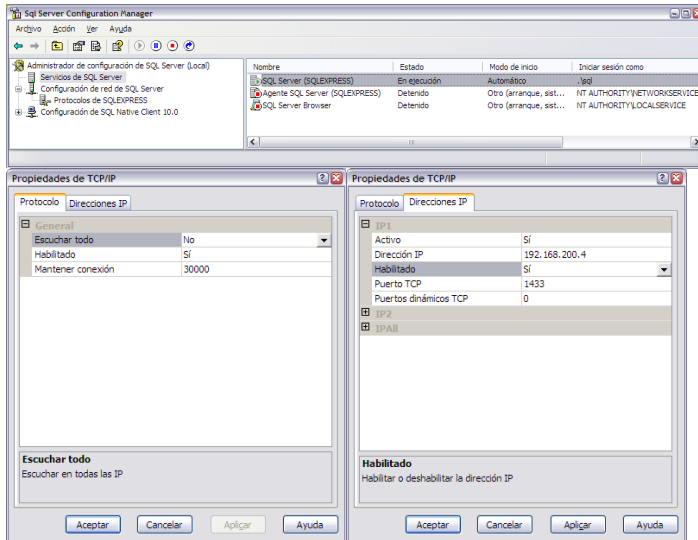


### Opción 2: Instalación con archivos redistribuibles

Si el servidor es de 64 bits, vea la nota técnica al final

Para 32 bits, iniciamos al instalación con el paquete *SQLXPR\_x86\_ESN.exe* (o *SQLXPRWT\_x86\_ESN.exe*, si queremos el administrador), redistribuidos por Ingra:

- Instalación> Nueva instalación independiente [...]. Tras comprobar las reglas auxiliares y si no hay ningún problema, aceptamos la licencia, y al pulsar Instalación, saldrá un aviso de firewall que ignoramos
- Seleccionamos las características de 'servicios del motor' y 'SDK' (no hace falta 'replicación')
- En la pantalla *Configuración de instancia* dejamos el nombre que se propone: *SQLExpress*
- En *Cuentas de servicio*, se pide un usuario y contraseña: ponemos el usuario actual de Windows y su contraseña
- En *Aprovisionamiento de cuentas*, se pide el sistema que utilizaremos para autenticarnos en el servidor. Seleccionamos el modo *Mixto* que es más flexible, e introducimos una contraseña *segura* (mayúsculas, minúsculas, signos y más de 6 caracteres) para el usuario administrador 'sa', como: Sa\_123456
- Añadir al usuario actual en la lista de administradores con el botón correspondiente



## Configurar la comunicación TCP/IP

Tras la instalación el motor ya está arrancado. Para configurar la conexión de red ir a: Inicio > Todos los programas ó Programas > Microsoft SQL Server 2008 > Herramientas de configuración > Administrador de configuración de Ssqlserver > Protocolos de Ssqlserver > TCP/IP (doble clic) > Protocolo > **Habilitado = Sí**, Escuchar todo= No

En la pestaña **Direcciones IP**, la sección con la IP local (192.168.\*.\*) poner **Habilitado = Sí**, Puerto TCP = 1433

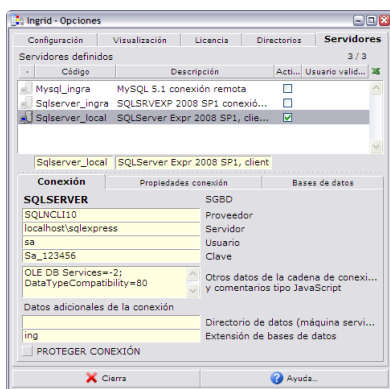
Para hacer efectivas las modificaciones, clic con el botón derecho sobre **Servicios de SQLserver > SQL server (sqlxpress)** y seleccionar **Reiniciar**

IMPORTANTE: Abrir el **firewall de Windows** para el puerto TCP 1433

### Acceso remoto (fuera de LAN)

Abrir al **firewall hardware** de conexión a la línea WAN para que redirija el puerto 1433 a la IP local del equipo en el que está el motor de BD

Si se está instalando en un server, es posible que haya que mirar las políticas **IPsec**, si está activado. Vea la ficha de instalación avanzada



## Instalación de cada cliente de red

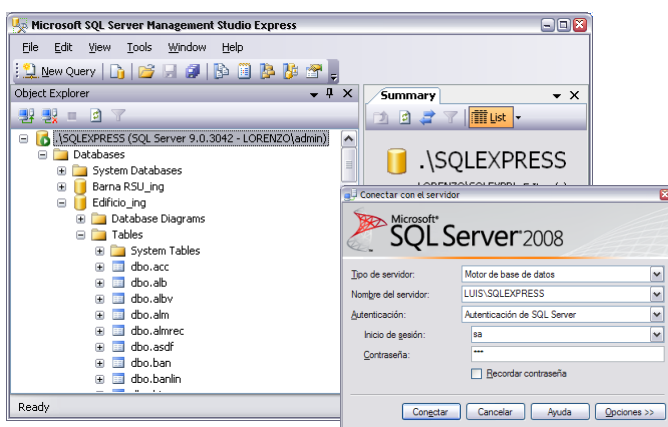
Para instalar el **cliente** en cada equipo, se ejecuta el archivo redistribuido por Ingra, *sqlIncl.msi*, que se puede descargar de: <http://go.microsoft.com/fwlink/?LinkId=123717&clcid=0xc0a>

En Ingrid, desde la ventana principal, **Herramientas > Opciones > Servidores > Servidores definidos**, marcamos en la línea de la conexión 'Sqlserver\_local' la casilla **Activo**

Cambiamos el servidor al nombre de servidor (de **red local o remoto**)

Sólo si hemos puesto otra contraseña distinta para el administrador 'sa' en el paso 5 de la instalación, cambiamos la del campo **Clave**

Ahora al ir a **Base > Abre base**, se nos dará la opción de abrir bases con **Archivos (Ms-Jet)** —podemos abrir también archivos .MDF de SQLserver—, o bien elegir de entre las bases del servidor local instalado



## Instalar SQLserver Management Studio Express

**Sólo** en el caso en que se tenga instalado sólo el motor (instalación 'Runtime' en vez de 'Runtime with management tools'), se puede añadir desde el archivo redistribuible: *SQLManagementStudio\_x86\_ESN.exe*

Al arrancar el Centro de instalación, elegir **Instalación > Nueva instalación [...]** o agregar características > Aceptar la comprobación de reglas > Instalar archivos auxiliares > Siguiente > Agregar características a instancia existente (y seleccionarla) y marcar **Herramientas de administración-Básica**

Para abrir la aplicación: **Programas > Microsoft SQL Server 2008 > SQLserver Management Studio**

Para conectarnos, lo hacemos con el usuario 'sa' y la contraseña que hayamos establecido en la instalación. Podemos administrar diversas instancias, sus bases de datos, los usuarios que tiene, conexiones, realizar reports de uso...

### NOTA TÉCNICA

Para máquinas de 64 bits, a la fecha actual el paquete *SQLEXPR\_x64\_ESN.exe* tiene un problema de instalación (documentado en: <http://support.microsoft.com/kb/955458/en-us> y <http://social.msdn.microsoft.com/Forums/en-US/sqlsetupandupgrade/thread/789acf70-2ca7-4338-9c65-e143d223a806>, que requiere lanzar la instalación con parámetros. Los parámetros están documentados en: <http://msdn.microsoft.com/en-us/library/ms144259.aspx>, y la corrección consiste en descomprimir (con winzip o winrar) la instalación del archivo *SQLEXPRWT\_x64\_ESN.EXE* y lanzar la línea de comandos:

```
setup.exe /INSTALLSHAREDWOWDIR="c:\Program Files(x86)\Microsoft SQL Server" /INSTALLSHAREDREDIR="c:\Program Files\Microsoft SQL Server" /ACTION=install (suponiendo que el sistema está en la unidad C:)
```